

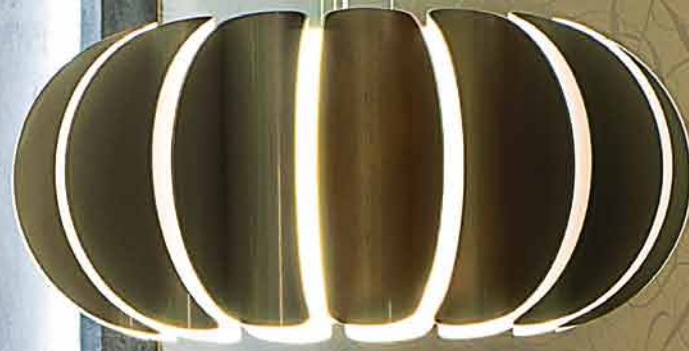
bydlení **VE VLNÁCH**

Na první pohled zaujme nejen lagunovitou stěnou ložnice, propsanou do šatny, oblými zakončeními kuchyňské a předsíňové stěny, ale také celkovou barevnou kompozicí a členěním prostoru. Interiér bytu je totiž dílem nejen designéra, ale také scénografa a výtvarníka v jednom.



Designér nechal zazdíť pôvodní dvere z ložnice do obývákú, a uvnitř vytvořil nasvětlený výklenek pro dekoraci ve stěně. Při sledování televize tak úplně stačí světlo z něj či kapsy nad ním.





Jemný vzor tapet zjemňuje
a rozechvívá okolní kov.

„Nejlepší způsob, jak pracovat se starými původními věcmi je postavit je do konfrontace se zcela současnými materiály a tvary. Vzniká tak napětí a dialog, který celý interiér oživuje a vytváří nezaměnitelnou specifickou atmosféru bytu.“

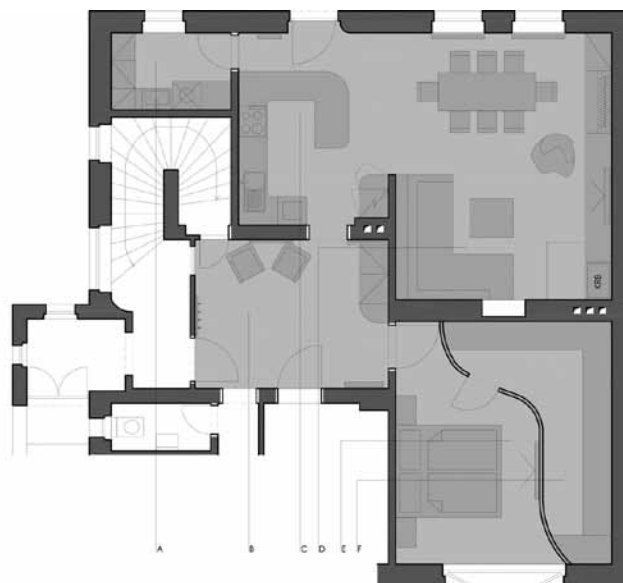
Nově vytvořený krb je proveden ve stříbrné stěrce, která dodává interiéru dynamiku, svěžest a současný look. S ním souzní i luxusní kovové svítidlo. Svítící nika v krbu je vhodným místem pro případnou dekoraci.



Majitelé nechali přestavět toaletu a koupelnu a také vybourat některé části stěn. Pak přizvali k rekonstrukci designéra Radomíra Otýpka, „Dispozice již byla investory připravená. Při navrhování mobiliáře jsem vycházel z přirozeného pohybu v prostoru a tomu přizpůsobil tvary nábytku. Designérská koncepce pak určila celkovou jednotnou barevnost a materiály interiéru. Šlo mi o čistou, útulnou a přitom luxusní atmosféru bytu. Dle mých návrhů pak provedla výrobu prvotřídního nábytku, barevné korekce v ložnici i realizaci stavby paní Sylva Ondráčková z nábytkového studia Lazecký; vysvětluje designér Otýpka.

Obliny v kuchyni, laguna v ložnici

Investorka ráda vaří a hostí širokou rodinu, proto chtěla velkou kuchyňskou linku a jídelní stůl, dostatek úložných prostor, prostě mít vše na dosah. Díky designérem navrženým obloukům kuchyňských skříní velká kuchyňská linka s výběžkem v prostoru nepřekáží. Bílá barva nábytku svým leskem odráží světlo a zvětšuje prostor, takže i jeho poměrně velké hmoty vypadají menší. V ložnici chtěli majitelé úložný prostor ve tvaru šatních skříní, ale designér navrhl velkou šatnu, která stvořila celou místnost. Tak vznikla zásadní nová organická oblouková zeď, vytvářející předěl mezi ložnicí a šatnou. Svým tvarem se snaží co nejvíce využít vnitřní objem a organicky reaguje na pohyb člověka v prostoru. „Letiště“ je hýčkáno ve vlně laguny.



Harmonie barev

Interiér chtěli investoři v chladnějších barvách, zejména stříbrné, ve kterých se oba cítí dobře. Pro dosažení barevného souladu byly přidány teplejší odstíny smetanové a dřevo. Kovovým dojmem působící protilehlé stěny kuchyně i obývacího pokoje jsou ve stříbrné stěrce, která tak jednotně uzavírá společný prostor. Další dvě stěny obývací části odlehčily jemné vzory tapety a záclon. Ložnice je laděna do modrošedé barevné kombinace.

Krb je vyvážený

opticky členitou úložnou sestavu skříněk, s otevřenými i uzavíratelnými poličkami. Bílé lamino a stříbrnou stěrku designér proteplil dřevem poliček a podlahy. Majitelka pak celek doladila drobnými dekoracemi do jemně fialova.



Velká skříň s praktickým dotekovým mechanismem otvírání díky bílému lesku skoro splývá se stěnou. Led pás ve stropní kapse a bodovky v podhledu osvětlují a tím i zvětšují jinak tmavý prostor.

- 1 Pohled** na reprezentativní a prostornou halu od vstupních dveří. Přáním investorů bylo zakomponovat starožitné předměty a původní předsíňovou dlažbu do nového homogenního tvaru.
- 2 Nerezové zárubně** šatny jsou v kontrastu se starými dřevěnými dveřmi do místnosti. Pruhy podporují dynamiku zvlněné sádkartonové zdi. Dveře, stůl a postel byly původní.





MgA. Radomír Otýpka, autor projektu, (1979). Narozen, žije a tvoří v Ostravě. 2001 – 2005 scénografie na DiFa JAMU. Jako scénograf působil v několika českých divadlech (HaDivadlo, Stavovské divadlo, Slovácké divadlo, aj.) Vystavoval například v roce 2009 v pražské galerii Mánes, s ateliérem Platforma Ostrava. V letech 2004 až 2010 se aktivně zabýval tvorbou interiérů a vizualizací v architektonickém ateliéru Platforma Ostrava, jehož je zakládajícím členem. V roce 2010 zakládá vlastní ateliér OTYPKA, zaměřený na interiérovou tvorbu a scénografii.

www.otypka.cz



3

3 **Ve stropním** pohledu je vytvořena kapsa, ve které je schované kotvení záclony. Kvůli zajištění akustické a tepelné pohody je na podlaze nový koberec.

4 **Design** kuchyně se tvaroslovím skříně propisuje i do haly. Kuchyňský výběžek ve tvaru písmene L slouží jako pracovní a úložný prostor i rychlá servisovací plocha.

4



Zalakovaná stříbrná stěrka stěny je nejen dekorativní, ale i vodě odolná a omyvatelná, takže není třeba se bát oleje či špíny.